



Herzlich willkommen  
in den Kirchen im Kirchenkreis Eder!

Kirchen sind besondere Räume. Sie laden dazu ein, innezuhalten und in eine andere Welt einzutauchen. Vieles gibt es zu entdecken. Manches ist ganz unscheinbar, anderes drängt sich regelrecht auf und lässt uns staunen: das leuchtende Glasfenster einer verwunschlenen „Dorfschönheit“, der goldschimmernde Flügelaltar in einer ehemaligen Klosterkirche oder der barock bemalte Himmel mit Sonne, Mond und Sternen. Mit allem, was Menschen in einer Kirche gestalten haben und immer wieder neu gestalten, regen sie zum Nachdenken über Gott, über das Leben, über Sehnsüchte und Hoffnungen an.

In unserem kleinen Reiseführer der anderen Art stellen wir Ihnen eine Auswahl von Kirchen rechts und links der Eder aus unterschiedlichen Bauepochen vor und freuen uns, wenn Sie Ihr Weg in unsere Getheshäuser führt.

Viel Freude beim Entdecken und ein bisschen ehrfürchtiges Staunen wünschen die Kirchengemeinden im Kirchenkreis Eder und die Evangelische Kirche von Kurhessen-Waldeck

## alt und neu

Die Stadtkirche Gemünden

Sie hat einen hellen und freundlichen Kirchenraum, der zum Verweilen einlädt. Auf den ersten Blick wirkt die Kirche modern, auch durch das neuzeitliche Deckengemälde von Tobias Kammerer. Sie ist aber ein Raum mit langer Tradition. Unter dem im Boden eingelassenen Glas vor der Sakristei schaut man auf einen Fußboden aus romanischer Zeit. Eine weitere Glasplatte findet sich hinter dem Altar. Darunter sind die Reste einer karolingischen Kapelle zu sehen. Eine Besonderheit ist der vorreformatorische Abendmahlskelch, der im Glockenturm ausgestellt ist. Weitere Informationen gibt es in einem kleinen Kirchenführer.

- 48 Kirche Gemünden | Hofstr. 10 | 35285 Gemünden  
pfarramt1.gemuenden@ekkw.de | 06453/1434 | klassizistische Saalkirche | Turm spätgotisch | Mauerwerk des Schiffs teils 11., 15. und 19. Jh. | Aushang mit Angaben zum Schlüssel

## klein und fein

Die Kirche Louisendorf

Die Kirche wurde um 1700 von französischen Glaubensflüchtlingen, den Hugenotten, erbaut. Sie liegt am Hugenotten- und Waldenserpfad und ist durch aufwändige Sanierungen ein Schmuckstück. Bis heute wird die alte hugenottische Sitzordnung gepflegt: Männer sitzen links, Frauen rechts, unverheiratete Männer auf der Empore. Bereits im Pflaster vor der Kirche findet sich ein Hinweis auf ihre Geschichte: Das Hugenottenkreuz mit den drei Symbolen Taube (Heiliger Geist), Kreuz (gestorbener und auferstandener Christus) und Lilie (Wappen des bourbonischen Adels, das die Verbindung der Hugenotten mit ihrer Heimat ausdrückt).

- 34 Kirche Louisendorf | Hauptstr. 10 | 35110 Frankenau  
pfarramt.frankenau-geismar1@ekkw.de | 06455/238 | reformierte Fachwerkkirche für französische Glaubensflüchtlinge | erbaut 1702 | dreiseitig verschiefert | Aushang mit Angaben zum Schlüssel

## hell und dunkel

Die Nikolauskirche in Sachsenhausen

Schon von außen bietet sie einen imposanten Anblick mit dem hohen Dach des Chores und den quer gestellten Walmdächern über den Seitenschiffen. Der Innenraum beeindruckt durch seine Weite und die besondere Atmosphäre, die zu Ruhe und Andacht einlädt. Durch die Fenster im Hauptschiff dringt nur wenig Licht, umso heller strahlt das Tageslicht im Chorraum mit dem Altar als Ausdruck der Nähe Gottes. Es lohnt sich, auch das Langhaus mit seiner frühgotischen Ausmalung näher in Augenschein zu nehmen! Dort finden sich u.a. der auferstandene Christus als Weltenrichter und im nördlichen Seitenschiff der Sternenhimmel.

- 1 Nikolauskirche Sachsenhausen | Korbacher Str. 4 | 34513 Waldeck  
pfarramt.sachsenhausen@ekkw.de | 05636/223 | erbaut Mitte bis Ende des 13. Jh. | frühgotische Ausmalung des Langhauses | Sakramentshaus von 1514 | 8 bis 20 Uhr geöffnet

- 1 Nikolauskirche Sachsenhausen | Korbacher Str. 4 | 34513 Waldeck  
pfarramt.sachsenhausen@ekkw.de | 05636/223 | erbaut Mitte bis Ende des 13. Jh. | frühgotische Ausmalung des Langhauses | Sakramentshaus von 1514 | 8 bis 20 Uhr geöffnet

- 2 Klosterkirche Netze | Marienthalweg 9 | 34513 Waldeck  
pfarramt.waldeck@ekkw.de | 05623/5405 | ehem. Zisterzienserklosterkirche | romanisch bis spätgotisch | bedeutender Flügelaltar um 1370 | Aushang mit Angaben zum Schlüssel

- 3 Stadtkirche Waldeck | Marktplatz 8 | 34513 Waldeck  
pfarramt.waldeck@ekkw.de | 05623/5405 | Chor und Westwand um 1300 | spätgotisch umgebaut | reiche Innenausstattung des 14. bis 17. Jh. | täglich von 9 bis 19 Uhr geöffnet

- 4 Kirche Niederwerbe | Ober-Werber-Str. 7 | 34513 Waldeck  
pfarramt.niederwerbe-basdorf@ekkw.de | 05634/7839 | nach dem Bau der Edertalsperre 1913-15 als Saalbau errichtet | bemalte Holzdecke | ganzjährig tagsüber geöffnet

- 5 Kirche Ober-Werbe | Vöhler Str. 6a | 34513 Waldeck  
pfarramt.niederwerbe-basdorf@ekkw.de | 05634/7839 | ursprünglich romanische Kirche eines Mönchklosters | um 1130 | später umgebaut | sehenswert | ganzjährig tagsüber geöffnet

- 6 Kirche Basdorf | Vöhler Str. 1 | 34516 Vöhl  
pfarramt.niederwerbe-basdorf@ekkw.de | 05634/7839 | mitten im Ort gelegen | 1861/63 erbaut | harmonischer Innenraum ganzjährig tagsüber geöffnet

- 7 Martinskirche Vöhl | Kirchweg 8 | 34516 Vöhl  
pfarramt.voehl@ekkw.de | 05635/8439 | wuchtiger, mittelalterlicher Westurm | neues Schiff 1843 als klassizistischer Saalbau angefügt | Ostern bis Oktober von 9 bis 19 Uhr geöffnet

- 8 Kirche Marienhagen | Mittelweg 5 | 34516 Vöhl  
pfarramt.voehl@ekkw.de | 05635/8439 | schlichte frühgotische Dorfkirche aus dem 13. Jh. | Dachstuhl und Dachreiter aus dem 17. Jh. | Aushang mit Angaben zum Schlüssel

- 9 Kirche Thalitter | Zur Bergkirche 7 | 34516 Vöhl  
pfarramt.obernburg-itter@ekkw.de | 06455/238 | 1715/16 für die Bergleute des Kupferbergwerks erbaut | barockes Schiff | Westurm verschiefert | Aushang mit Angaben zum Schlüssel

- 10 Kirche Kirchlotheim | Alte Bundesstr. 1 | 34516 Vöhl  
pfarramt.kirchlotheim@ekkw.de | 05635/652 | neuromanische typische Saalkirche der Zeit | 1863-72 erbaut | mit schlichter Innenausstattung | Ostern bis Oktober von 9 bis 19 Uhr geöffnet

- 11 Kirche Bringhausen | Daudenbergstr. 12 | 34549 Edertal  
pfarramt.affoldern@ekkw.de | 05623/1203 | barocker Saalbau von 1726 | nach Bau der Edertalsperre verlegt und mit original Teilen wieder aufgebaut | Palmenaltar | tagsüber geöffnet

- 12 Kirche Böhne | Goldbachstr. | 34549 Edertal  
pfarramt.waldeck@ekkw.de | 05623/5405 | Spuren aus verschiedenen Jh. vom Mittelalter bis ins 19. Jh. prägen die Kirche | Aushang mit Angaben zum Schlüssel

- 13 Kirche Buhlen | Am Brückengraben 2 | 34549 Edertal  
pfarramt.waldeck@ekkw.de | 05623/5405 | neuromanische Kirche 1858-61 | achtseitiger Dachreiter | Orgel von F. Martin 1861 | Aushang mit Angaben zum Schlüssel

- 14 Kirche Affoldern | Kasseler Str. 6 | 34549 Edertal  
pfarramt.affoldern@ekkw.de | 05623/1203 | gotischer Turm | Kirchenschiff 1943 nach Bombardierung der Edertalsperre zerstört | neu erbaut 1950 | durchgehend geöffnet

- 15 Kirche Mehlen | Kirchplatz 2 | 34549 Edertal  
pfarramt.affoldern@ekkw.de | 05623/1203 | 1798 aus lagerhaftem Bruchstein erbaut | quadratischer Nordturm | mitten im Ort gelegen | April bis Ende Oktober geöffnet

- 16 Martinskirche Bergheim | Kirchstr. 7 | 34549 Edertal  
pfarramt.bergheim@ekkw.de | 05623/1375 | spätromanisch-frühgotischer Bau mit Deckengemälden (16. Jh.) | sehenswerter Altar (15. Jh.) | Aushang mit Angaben zum Schlüssel

- 17 Kirche Giflitz | Wildunger Str. 16 | 34549 Edertal  
pfarramt.bergheim@ekkw.de | 05623/1375 | typische romanische Dorfkirche der Region | um 1200 | 1625 grundlegend neu gestaltet | Aushang mit Angaben zum Schlüssel

- 18 Kirche Kleinern | An der Kirche 1 | 34549 Edertal  
pfarramt.kleinern@ekkw.de | 05623/1235 | 1681 von den Grafen von Waldeck als Hof- und Pfarrkirche erbaut | Schnitzaltar von 1521 | April bis Oktober von 9 bis 18 Uhr geöffnet

- 19 Kirche Anraff | Altwildunger Str. 14 | 34549 Edertal  
pfarramt.wellen@ekkw.de | 05623/2252 | klassizistisches Fachwerk | Bruchsteinaufschung und sehenswerte, moderne Fenster | Ostern bis Oktober von 9 bis 19 Uhr geöffnet

- 20 Kirche Wellen | Bonifatiusweg 20 | 34549 Edertal  
pfarramt.wellen@ekkw.de | 05623/2252 | klassizistisch-neuromanischer Bau von 1846-49 | 1945 durch Beschuss beschädigt | 1967 Inneres neu | Ostern bis Oktober von 9 bis 19 Uhr geöffnet

- 21 Kirche Wega | Ederstr. 26 | 34537 Bad Wildungen  
pfarramt.wellen@ekkw.de | 05623/2252 | Chor und Schiff romanisch mit engem Triumphbogen aus dem 12. Jh. | später umgebaut | Ostern bis Oktober von 9 bis 19 Uhr geöffnet

- 22 Katharinenkirche Mandern | Am Dorfplatz 1 | 34537 Bad Wildungen  
kirchenbuero.bad-wildungen@ekkw.de | 05621/960110 | Chor und Teil des Schiffs spätromanisch um 1200 | Schiff im 17. Jh. in Fachwerk angefügt | Ostern bis Oktober von 9 bis 19 Uhr geöffnet

- 23 Philipp-Nicolai-Kirche | Schloßstr. 19 | 34537 Altwildungen  
kirchenbuero.bad-wildungen@ekkw.de | 05621/960110 | barockes Kleinod von 1729 | gemalter Himmel mit Sonne, Mond und Sternen | Ostern bis Silvester von 10 bis 17 Uhr

- 24 Stadtkirche Bad Wildungen | Kirchplatz 1 | 34537 Bad Wildungen  
pfarramt.frankenau-geismar-2@ekkw.de | 05621/960110 | gotische Hallenkirche um 1300 | berühmter Altaraufsatz des Conrad von Soest von 1403 | Freitag bis Sonntag von 14 bis 16 Uhr | weitere Öffnung auf Anfrage

- 25 Lukaskirche | Dr. Herbert-Kienle-Str. 2 | 34537 Reinhardshausen  
pfarramt.hueddigen@ekkw.de | 05621/4155 | moderner Bau von 1970 | lichte Formen und Farben | bedeutendes Glaskunstwerk | täglich von 9 bis 19 Uhr geöffnet

- 26 Kirche Albertshausen | Schulstr. 2 | 34537 Bad Wildungen  
pfarramt.hueddigen@ekkw.de | 05621/4155 | Spuren aus der Gotik | der heutige Bau Ende 18. Jh. als Saalkirche mit Fachwerkturm | täglich 10 bis 17 Uhr | im Winter geschlossen

- 27 Kirche Hüddingen | Zum Schiffalt 2 | 34537 Bad Wildungen  
pfarramt.hueddigen@ekkw.de | 05621/4155 | gut erhaltene romanische Dorfkirche um 1200 | im Inneren spätgotische Wandmalereien | täglich 10 bis 17 Uhr | im Winter geschlossen

- 28 Kirche Frebershausen | Kirchweg 16 | 34537 Bad Wildungen  
pfarramt.kleinern@ekkw.de | 05623/1235 | spätromanisch-frühgotische Kirche in markanter Lage | gotische Fresken | Stempelornamente | von Mai bis Oktober durchgehend geöffnet

- 29 Kapelle auf der Quernst | 51° 6' 31" N., 8° 57' 19" O  
pfarramt.frankenau-geismar1@ekkw.de | 06455/238 | an Stelle einer alten Dorfkirche 2007 erbaute, moderne Kapelle im Nationalpark Kellerwald-Edersee | durchgehend geöffnet

- 30 Kirche Frankenau | Rieschstr. 4 | 35110 Frankenau  
pfarramt.frankenau-geismar1@ekkw.de | 06455/238 | neugotische Saalkirche | nach Stadtbrand 1866-78 erbaut | Schnitzaltar zwischen Ostern und Erntedank von 8 bis 18 Uhr geöffnet

- 31 Kirche Oberorke | Zur Kirche 5 | 34516 Vöhl  
pfarramt.viermueden@ekkw.de | 06451/1760 | Fachwerkkirche | 1739-41 auf evtl. älterem Unterbau aufgerichtet | sehenswerte Ausstattung | Aushang mit Angaben zum Schlüssel

- 32 Kirche Rengershausen | Hombgstr. 9 | 35066 Frankenberg (Eder)  
pfarramt.rengershausen@ekkw.de | 06451/2300662 | prominent gelegene, im Kern romanische Kirche mit wichtigem Westturm | barock überformt | Aushang mit Angaben zum Schlüssel

- 33 Petrikerkirche Viernüden | Kirchweg 3 | 35066 Frankenberg (Eder)  
pfarramt.viermueden@ekkw.de | 06451/1760 | romanische zweischiffige Basilika des 12. Jh. | Seitenschiff abgetragen | barock mit Fachwerk erhöht | Aushang mit Angaben zum Schlüssel

- 34 Kirche Louisendorf | Hauptstr. 10 | 35110 Frankenau  
pfarramt.frankenau-geismar1@ekkw.de | 06455/238 | reformierte Fachwerkkirche für französische Glaubensflüchtlinge | erbaut 1702 | dreiseitig verschiefert | Aushang mit Angaben zum Schlüssel

- 35 Martinskirche Geismar | Teichberg 3 | 35066 Frankenberg (Eder)  
pfarramt.frankenau-geismar-2@ekkw.de | 06455/374 | Kirchturm und zwei Außenwände von klassizistischer Kirche 1826 erhalten | 1964/65 Umbau | Aushang mit Angaben zum Schlüssel

- 36 Kirche Ellershausen | Saalenstr. 1 | 35110 Frankenau  
pfarramt.frankenau-geismar-2@ekkw.de | 06455/374 | Turm mit schlanken Ecktürmchen verziert | Mai bis Ende September von 8 bis 18 Uhr geöffnet

- 37 Kirche Löhlbach | Kirchplatz 5 | 35114 Haina  
pfarramt.hoheslohr1@ekkw.de | 06456/345 | Saalkirche von 1813 | erbaut mit steinerne Unter- und Fachwerkobergeschoss | Aushang mit Angaben zum Schlüssel

- 38 Kirche Odershausen | Wasserweg 5 | 34537 Bad Wildungen  
pfarramt.odershausen@ekkw.de | 05621/2376 | romanischer Saalbau des 12. Jh. | im 17. und 20. Jh. erheblich umgebaut und erweitert | täglich 10 bis 17 Uhr geöffnet

- 39 Kirche Braunau | Frankenstr. 14 | 34537 Bad Wildungen  
pfarramt.odershausen@ekkw.de | 05621/2376 | barocke Saalkirche mit spätgotischem Flügelaltar der Meitersdorfer Werkstatt von 1523 | Aushang mit Angaben zum Schlüssel

- 40 Kirche Bergfreiheit | Zum Finstertal 5 | 34537 Bad Wildungen  
pfarramt.odershausen@ekkw.de | 05621/2376 | schlichter Fachwerk-saalbau von 1678 | ehemals Kirche der Bergleute | Aushang mit Angaben zum Schlüssel

- 41 Klosterkirche Haina | Landgraf-Philipp-Platz 12 | 35114 Haina  
pfarramt.hoheslohr1@ekkw.de | 06456/345 | herausragender Bau der Frühgotik | Chor spätromanisch | gesamte Zisterzienserklosteranlage gut erhalten | Ende März bis Ende Oktober von 11 bis 17 Uhr | Zugang über das Klosterlädchen

- 42 Kirche Mohnhausen | Oberholzhäuser Str. 12 | 35114 Haina  
pfarramt.gemuenden-bunstruth@ekkw.de | 06453/345 | 1911 als Fachwerkkirche mit reichen Schnitzereien historisierend erbaut | Aushang mit Angaben zum Schlüssel

- 43 Liebfrauenkirche | Auf der Burg 1 | 35066 Frankenberg (Eder)  
kirchenbuero.frankenberg@ekkw.de | 06451/2300662 | gotische Hallenkirche | ab 1286 erbaut | im Chor Glasmalerei 14. Jh. | Marienkapelle um 1370/80 | tagsüber geöffnet

- 44 Kirche Haine | Neu Str. 5 | 35108 Allendorf (Eder)  
pfarramt.roeddenua@ekkw.de | 06451/8874 | Fachwerkkirche von 1701 | Innenausstattung von 1671 aus Klosterkapelle Frankenberg übertragen | Aushang mit Angaben zum Schlüssel

- 45 Martinskirche Bottendorf | Dorfstr. 3 | 35099 Bottendorf  
pfarramt.bottendorf@ekkw.de | 06451/8669 | Turm 13. Jh. | Spitzhelm spätgotisch | Schiff von 1968 in Zeltform | harmonische Raumwirkung | Aushang mit Angaben zum Schlüssel

- 46 Kirche Wiesefeld | Johannerstr. 10 | 35099 Burgwald  
pfarramt.wiesefeld@ekkw.de | 06457/217 | frühgotische Kirche der Johanner | um 1260 | wechselvolle Geschichte | im 20. Jh. wieder Kirche | Aushang mit Angaben zum Schlüssel

- 47 Kirche Ernsthausen | Kirchstr. 7 | 35099 Ernsthausen  
pfarramt.wiesefeld@ekkw.de | 06457/217 | in Formen der Renaissance 1912/13 erbaut | teils ältere Ausstattung und Ausmalung | Aushang mit Angaben zum Schlüssel

- 48 Kirche Gemünden | Hofstr. 10 | 35285 Gemünden  
pfarramt1.gemuenden@ekkw.de | 06453/1434 | klassizistische Saalkirche | Turm spätgotisch | Mauerwerk des Schiffs teils 11., 15. und 19. Jh. | Aushang mit Angaben zum Schlüssel



## Himmlische Ansichten

Mit dem Rad die Kirchen rechts und links der Eder entdecken



Wanderkarte  
Himmlische Ansichten

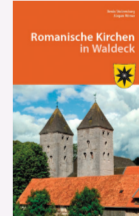


Kirchen-Entdecker-Pass



erhältlich in den regionalen Informationsstellen und in den beteiligten Kirchen

Mehr entdecken



erhältlich im Buchhandel  
ISBN: 978-3-422-98993-0



### Impressum & Kontakt

#### Weitere Informationen:

Dekanat des Kirchenkreises Eder | Auf der Burg 9 | 35066 Frankenberg/Eder  
Tel: 06451/8779 | dekanat.ede@ekkw.de | www.kirchenkreis-eder.de | Evangelische Kirche von Kurhessen-Waldeck | Referat Gemeindeentwicklung & Missionarische Dienste/Offene Kirchen | Wilhelmshöher Allee 330 | 34131 Kassel | Tel.: 0561/9378-309 offene-kirchen@ekkw.de | www.ekkw.de/service/offenekirchen

Texte und Redaktion: Petra Hegmann, Jörn Rimbach, Nina Wetekam

Kirchenbeschreibungen (1-48): Jürgen Römer

Bildnachweis: Titel: Philipp-Nicolai-Kirche Altwildungen (Nr. 23)

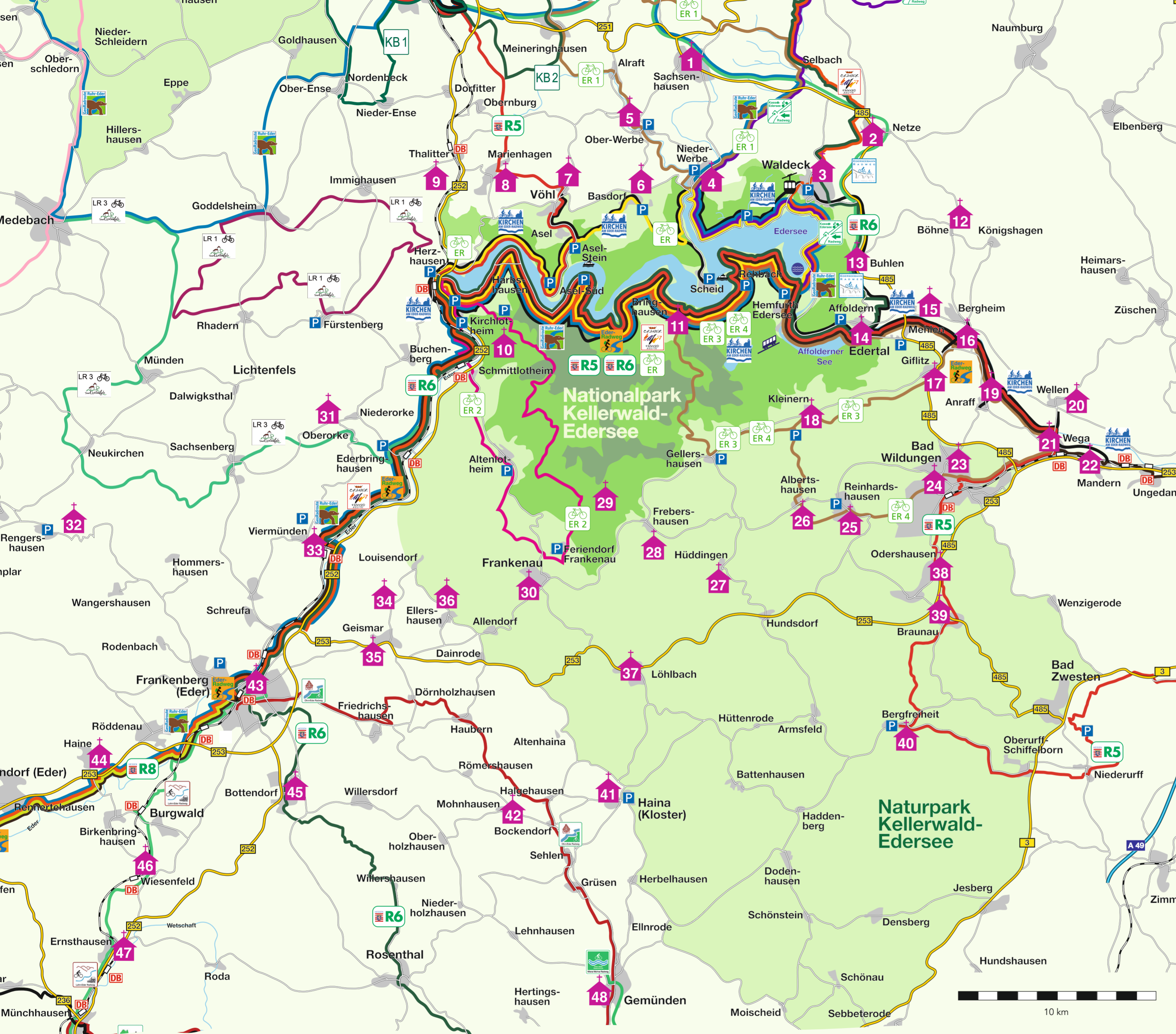
und Seite 1 alle Bilder: Jörn Rimbach

Seite 2 von oben nach unten: Nina Wetekam, Heinz-W. Hilberg

Karten: Werbeagentur Riedel und Eichler | Layout: Irina Jansen

Wir bedanken uns herzlich für die Unterstützung durch:





## Kirche am See

Anders Urlaub machen

Kirche unterwegs ist eine Einrichtung der Evangelischen Kirche von Kurhessen-Waldeck auf der Halbinsel Scheid. Als Kirche am Urlaubsort macht sie Angebote für Menschen im Urlaub. Durch Gottesdienste, Kinderstunden, Abendandachten, Lagerfeuerabende und andere kreative, kommunikative, sportliche und geistliche Angebote möchte sie Menschen wieder miteinander und mit Gott ins Gespräch bringen. Wie jede Kirchengemeinde lebt Kirche unterwegs von den Menschen, die mitmachen: Teamerin oder Teamer, Besucherin oder Besucher, Kinder und Erwachsene. Jeder ist an der Kirche am See, Adamsfeld 35, herzlich willkommen.

T: 0561/9378-386 | 0172/5610175 | www.kunterwegs.de



## Lebendige Kirchengeschichte

Multimediale Entdeckungstour am Eder-Radweg

In 14 Kirchen rund um den Edersee und entlang der Eder erwartet die Besucherinnen und Besucher ein fest installiertes, multimediales Informationssystem. Neben einer virtuellen Begrüßung durch die Ortpfarrerin/den Ortpfarrer können Interessierte in die Geschichte der Kirche und des jeweiligen Ortes eintauchen, Andachten und Musikstücken lauschen, Rätsel lösen oder Tipps für die Weiterfahrt erhalten.

Die Route ist als Radweg konzipiert und ausgeschildert. Er führt einmal um den Edersee herum und geht dann von der Stau-mauer in östlicher Richtung entlang der Eder bis nach Mandern. Interessierte können die Kirchen, die von Ostern bis Oktober von 9 bis 19 Uhr geöffnet sind, natürlich auch zu Fuß oder mit dem Auto ansteuern.

Es laden ein: die Kirchen in Affoldern, Waldeck, Nieder-Werbe, auf Scheid, in Basdorf, Vöhl, Kirchlotheim, Bringhausen, Giflitz, Bergheim, Anraff, Wellen, Wega und Mandern.

www.kirchen-am-ederradweg.de



### Legende

- |  |  |  |  |
|--|--|--|--|
|  |  |  |  |
|  |  |  |  |
|  |  |  |  |
|  |  |  |  |

### Überregionale Radwege

- Eder-Radweg
- Hessischer Radfernweg R5
- Hessischer Radfernweg R6
- Hessischer Radfernweg R8
- Kassel-Edersee-Radweg
- Lahn-Eder-Radweg
- Ohm-Eder-Radweg
- Wiera-Wohra-Radweg

### Regionale Radwege

- Ederseerundweg ER
- Ederseeradweg ER1
- Ederseeradweg ER2
- Ederseeradweg ER3
- Ederseeradweg ER4
- Ederseebahn-Radweg
- Lichtenfelder Rundradweg
- Lichtenfelder Täler tour
- Rundtour „Korbacher Höhenfläche“
- Rundtour „Landwehr“

### Themen-Routen

- Kirchen am Eder-Radweg
- GeoRadroute Ruhr-Eder
- Oranier-Fahrrad-Route

